

ドゥウのミミーと 学ぼう!

じょうもんじだいへん
縄文時代編



ミミーのモデルになったミミスク形土偶
野田貝塚出土 縄文時代後期～晩期
(野田市教育委員会蔵)

ミミー
プロフィール

せいべつ
性別：女の子
ねんれい
年齢：およそ 3000 才
しんちょう
身長：12.5 センチ
たいじゅう
体重：378 グラム
おうちの場所：
野田貝塚のあたり(清水公園
の入り口付近にあったよ)



チャームポイントは
大きな丸い目と耳かざり。
おしゃれが大好き!
ヘアアレンジと
占いが得意だミミ♪
好きな男の子のタイプは
竪穴住居を上手に作れる人!

ごあいさつ

はじめまして！野田市郷土博物館から来ま
 した、ドグウのミミーと申しますミミ。これか
 らみんなを考古学の世界へご招待するミミ
 よ！

ところで、「考古学」や「遺跡」って聞いたこと
 があるミミか？「遺跡」は昔の人々が暮らした
 跡のことだミミ。実は、みんなが住んでいる
 野田市には、古くから研究者の間で知られた
 「遺跡」がいくつもあるミミ。もしかすると、み
 んなのお家の近くにも「遺跡」が眠っているか
 もしれないミミ…！？

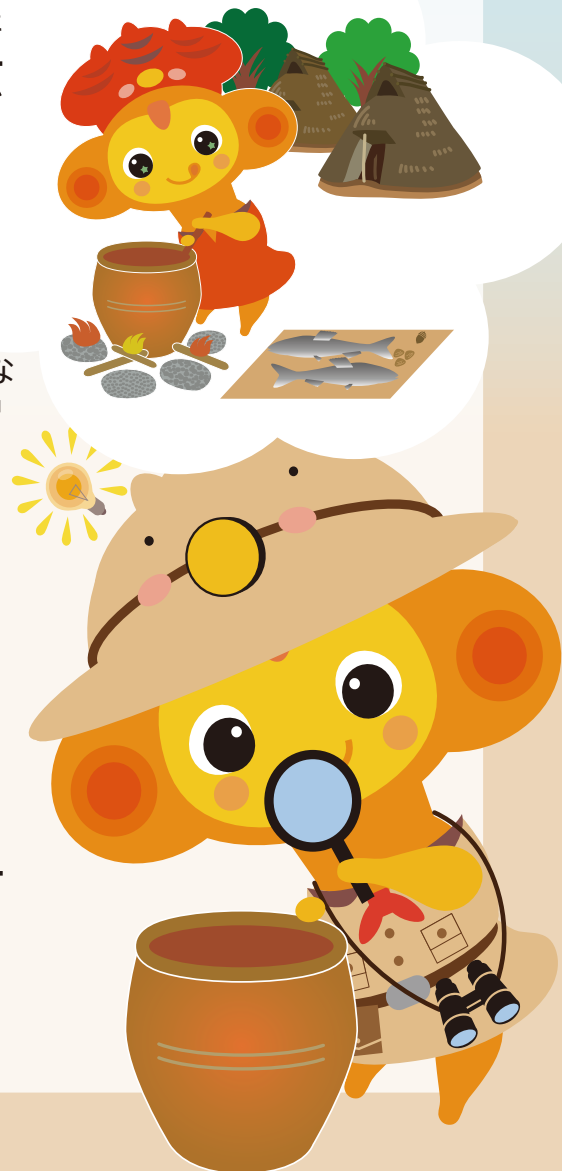
ミミーといっしょに
 考古学の世界へレッツ
 ゴー！



Let's
go!

こうこがく せ かい 考古学の世界へようこそ！

わたし れき し むかし で き ごと とう じ
 私たちの歴史は、昔の出来事について当時
ひとびと か も じ よ と あき
 の人々が書いた文字を読み解くことで明らか
 にすることができます。では、文字がない時代
も よう す し
 や文字を持たない人々の様子は知ることがで
 きないのでしょうか。いいえ、そんなことはあ
に ほんれつとう つた
 りません。日本列島に文字が伝
せい き ころ い
 わったのは2～3世紀頃と言わ
はる むかし
 れていますが、その遥か昔から
く いとな
 日本列島では人々の暮らしが営
じ めん ほ
 まれていました。地面を掘り、
み い ぶつ
 そこから見つかったモノ(遺物)
しら せい かつ
 を調べることで、当時の生活の
 様子を明らかにするのが、“考古
 学”です。



じょうもんじだい 縄文時代

約1万5000年前～約2400年前頃



ねん^ど土^やを焼^{つく}いて作^{つく}った土^{どき}器^{はつめい}が発^た明^{めい}され、食^たべ物^{もの}を煮^にたり、蓄^{たくわ}えたりするこ^とができるよ^うになりました。この土^{どき}器^{はつめい}には縄^{なわ}目^めの文^{もん}様^{よう}が^つ付け^つられてい^ること^から、「縄^{なわ}文^{もん}土^{どき}器^{はつめい}」と呼^よば^れます。「縄^{なわ}文^{もん}土^{どき}器^{はつめい}」が使^{つか}われた時^じ代^{だい}を「縄^{なわ}文^{もん}時^じ代^{だい}」とい^いま^す。

縄^{なわ}文^{もん}時^じ代^{だい}には地^ち球^{きゅう}全^{ぜん}体^{たい}の気^き温^{おん}が上^あがり、氷^{ひょう}河^がが溶^とけて海^{かい}面^{めん}が上^{じょう}昇^{しょう}しまし^た。なん^との^だし^いき^うみ^ぞ野^の田^だ市^し域^{いき}も海^う沿^みい^との^ち土^ど地^ちだ^った^こと^が分^わか^って^いま^す。





だせいせきふ
打製石斧

じょうもんじ だい どうぐ 縄文時代の道具



どせいみかざ
土製耳飾り



かいじん
貝刃



ちゅうこう
注口土器



縄文時代の人は、狩りや採集によって食料を調達し、掘りくぼめた地面に柱を立てて屋根をかけた竪穴式の住居に住んでいました。また、木の皮や植物の繊維を糸にして編んだ布や、動物の毛皮で作った衣服を着ていたと考えられています。

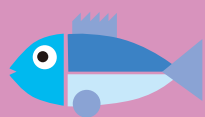
このような暮らしの中で、当時の人は身近なもので様々な道具を作っていました。見た目は違う所もありますが、現代の私たちも同じような道具を使って生活しています。身の回りにはある道具と比べてみましょう。

どき なに つか 土器って何に使うの？

じょうもんじ だい はじ た
縄文時代に使われ始めた頃の土器は、食べ
もの に どうぐ ねつ くわ
物を煮るための道具です。土器で熱を加えて
ちょうり ひろ
調理することで食べ物のレパートリーが広が
りました。

や よいじ だい こめづく ひろ
弥生時代に米作りが広まると、土器は米を
煮たり蒸したりするのに使われました。神様
へのお供え物に高坏を使用したり、亡くなっ
た人を埋葬するために壺を使ったり、食事以
外 がい さまざま ばめん
の様々な場面で土器が使用されました。

縄文時代の人々はこんなものを土器で
料理していたといわれているミミ！



魚



野鳥の肉



野草・海藻



貝



木の实



ヤマイモ類

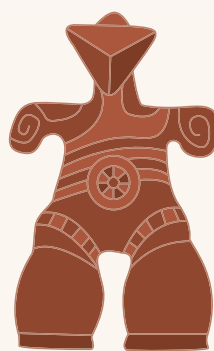
ふかばちがた
深鉢形土器つぼがた
壺形土器

どぐう 土偶ってなあに？

土偶とは、縄文時代に作られた土の人形のこと
 ことで、全国各地の遺跡で発見されています。
 女性をかたどり、安産や食べ物の確保などの
 願いを込めて作られたといわれています。

野田市域では、ミミズクに似た顔のミミズ
 ク形土偶や、頭が山の形をしている山形土偶
 が発掘されています。装飾品も表現されてお
 り、当時の人々の服装を知る手がかりにも
 なっています。

みんなも、全国のミミーの
 なかまを探してみてもミミ！



ミミズク形土偶

ミミズク

じょうもん

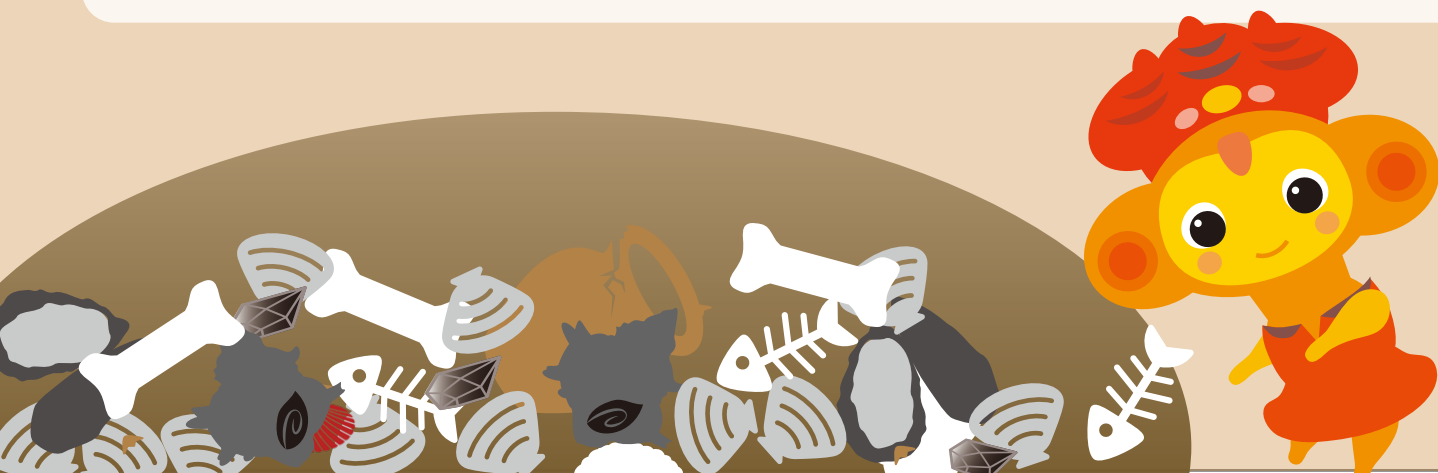
縄文のタイムカプセル “貝塚”

かいづか

縄文時代の人びとは、食べたあとの貝殻や動物の骨を捨てる場所を決めていたようです。

これを「貝塚」といいます。なんと千葉県は貝塚の数が日本一多いのです！野田市内にも「山崎貝塚」や「野田貝塚」などの遺跡があります。

「貝塚」は、当時の人たちが捨てた貝殻が何層も重なっている様子から付けられた名前ですが、多くの貝塚から貝以外の動物の骨や土器のかけらや、住まいや施設などの跡が見つかっています。これらは当時の生活の様子を知る貴重な手がかりとなるのです。



市内の遺跡をご紹介します！

史跡（千葉県指定）

の だ かい づか 野田貝塚



じょうもん じ だい ぜん き ばん き やく
縄文時代前期から晩期(約 7300 ~ 2400
ねんまえ い せき かたち うま
年前)にかけての遺跡です。貝塚の形が馬
ひづめ に ば てい けい
の蹄に似ているため、「馬蹄形貝塚」といい
ます。しょうわ けん し せき
昭和 11 年 (1936) には県の史跡とな
り、これまでになんど かえ ちょうさ おこな
り、何度もくり返し調査が行
われています。野田貝塚からはほね ど
貝や骨、土
き ほか いし おの みみ
器などの他にも石でできた斧や、耳かざ
り、みみづく形土偶などさまざま い ぶつ しゅつ
り、ミミズク形土偶など様々な遺物が出
ど たてあなじゅうきよ しょうしつ
土しました。さらには豎穴住居が焼失した
あと はっけん
跡も発見されて
います。

ミミーのおうちも
このあたりだミミ♪



市内の遺跡をご紹介します！

史跡（国指定）

やま ざき かい づか
山崎貝塚



じょうもんじだいちゅうき ばん き やく ねんまえ
縄文時代中期から晩期(約5500～2400年前)
い せき おな ば ていけいかいづか
の遺跡です。野田貝塚と同じ「馬蹄形貝塚」
しょうわ くに し せき
で、昭和51年(1976)には国の史跡に指定さ
げんざい こうえん せい び
れました。現在は史跡公園として整備され、
め まえ
縄文人がつくった貝塚を目の前で見ることが
できます！貝塚からは貝とともに、イノシシ
ほね は しゅつど
やシカの骨のほか、サメの歯も出土していま
じゅうきよ あと じんこつ はっけん
す。住居の跡からは人骨も発見されました。

ここではどんな人が、どん
く
な暮らしをしていたので
しょうか？

こうこ がく はっくつ
「考古学」では、発掘された
いぶつ どうじ ひと
遺物をもとに当時の人びとの
せいかつ けんきゅう
生活について研究するミミ！



市内の遺跡をご紹介します！

ひがし かな の い かい づか

東金野井貝塚



じょうもんじだい ぜんき ばんき やく
縄文時代前期から晩期(約 7300 ~ 2400

ねんまえ いせき ばていけい
年前)にかけての遺跡です。馬蹄形の貝塚

たてあなじゅうきよ あと かくにん
で、竪穴住居の跡も確認されています。

貝塚からは貝とともにイノシシやシカ、

イルカ類るいのほかサメやフグ、イワシやタ

イなどの様々さまざまな動物や魚どうぶつの骨さかな ほねも発掘はっくつされました。

貝塚のすぐそばにある東金野井八幡神はちまんじん

社じゃの境内けいだいでは、貝塚の貝殻かいがらが地面じめんにたく

さん散ちらばっている様子ようすを見みるこ

とができます。



見に行ってみるミミ！

市内の遺跡をご紹介します！

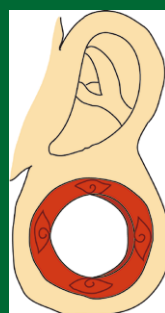
うち まち かい づか
内町貝塚



じょうもん じ だいぜん き ばん き やく
縄文時代前期から晩期(約 7300 ~ 2400
ねんまえ い せき かんが
年前)にかけての遺跡と考えられていま
す。ばていけい ちゅうしん
す。馬蹄形の貝塚で、ヤマトシジミを中心
に、ハマグリなどのほかに、イノシシや
シカ、クロダイ、コイなどのさまざま どうぶつ
や魚の骨 さかな ほね はくくつ
などが発掘されました。

また、どぐう つち みみかざ
また、土偶や土でできた耳飾りなどが
しゅつど
出土しています。

耳飾りは、
あな
耳たぶに穴をあけて
つか
はめて使ったんだミミ！







東金野井貝塚の貝



縄文時代の海岸線

かいづか

貝塚がつけられたのは
どんな場所かな？

うちまち
内町貝塚

ひがしかなの い
東金野井貝塚

野田貝塚

やまざき
山崎貝塚

地図上の小学校の番号

1	中央小学校	11	山崎小学校
2	宮崎小学校	12	岩木小学校
3	東部小学校	13	尾崎小学校
4	南部小学校	14	七光台小学校
5	北部小学校	15	二ツ塚小学校
6	川間小学校	16	みずき小学校
7	福田第一小学校	17	木間ヶ瀬小学校
8	福田第二小学校	18	二川小学校
9	清水台小学校	19	関宿小学校
10	柳沢小学校	20	関宿中央小学校

利根川

縄文時代は野田市の
近くも海だったミミね



江戸川

みどり	縄文時代前期 (約 6,000 年前) の海岸線	あお	現在の川
あか	縄文時代中期 (約 5,000 年前) の海岸線		
きいろ	縄文時代後期 (約 4,000 年前) の海岸線		
ちゃいろ	現在の海岸線		

